

DOKUMENTACJA PROJEKTOWA



Numer projektu: CXXXV/23/2022/MM

nr umowy: 2014.2022.I-1.D-3.2421.1.2022.1

EGZ.....

PROJEKT WYKONAWCZY

Zadanie 23

NAZWA INWESTYCJI:	Przebudowa drogi w zakresie oświetlenia przejść dla pieszych w ramach zadania pn.: „Poprawa BRD na przejściach dla pieszych na DK 10 na odc. Brzozówka - Skępe, DK 15 na odc. Kowalewo Pomorskie - Wrocki, DK 80 na odc. Czarnowo - Górsk, DK 91 w m. Stolno”.
ADRES INWESTYCJI:	m. Lipno, DK 10, km 355+012 (wlot podporządkowany - droga gminna nr 171144C ul. Sportowa), dz. nr 2977/1, 2977/2 obręb 0014 LIPNO OBRĘB 14, j. ewid. 040801_1 gm. Lipno Miasto
INWESTOR:	Generalny Dyrektor Dróg Krajowych i Autostrad w imieniu którego występuje Generalna Dyrekcja Dróg Krajowych i Autostrad Oddział w Bydgoszczy ul. Fordońska 6, 85-085 Bydgoszcz,
KLASYFIKACJA ROBÓT:	WSPÓLNY SŁOWNIK ZAMÓWIEŃ (CPV) Roboty instalacyjne elektryczne: 45310000-3 Instalowanie urządzeń oświetlenia ulicznego: 45316100-6 Roboty budowlane w zakresie budowy linii energetycznych: 45231400-9
KATEGORIA OBIEKTU BUDOWLANEGO:	Kategoria XXVI
JEDNOSTKA PROJEKTOWA:	ECO ENERGY POLAND UL. GÓRNA 29B 43-400 CIESZYN TEL 33 444 73 23 TEL.KOM 663 285 231
TWÓRCA :	inż. Mariusz Staniek
PROJEKTANT GŁÓWNY branża drogowa:	mgr inż. Krzysztof Girszewski Nr. upr. POM/0069/POOD/13 w specjalności drogowej
PROJEKTANT branża elektryczna :	mgr inż. Marek Maksymowicz Nr. upr. PDL/0090/PBE/19 w specjalności instalacyjnej w zakresie sieci, instalacji i urządzeń elektrycznych i elektroenergetycznych
WSPÓŁPRACA:	inż. M. Kupryciuk mgr inż. R. Kuczyński
Cieszyn, sierpień 2022	

SPIS ZAWARTOŚCI DOKUMENTACJI

I.	STRONA TYTUŁOWA	1
II.	SPIS ZAWARTOŚCI DOKUMENTACJI	2
1.	ZAKRES ROBÓT OBJĘTYCH NINIEJSZYM OPRACOWANIEM.	3
2.	OPIS TECHNICZNY	4
2.1.	PRZEDMIOT OPRACOWANIA.	4
2.2.	ZAKRES OPRACOWANIA.	4
2.3.	PODSTAWA OPRACOWANIA.	4
2.4.	ROZWIĄZANIE TECHNICZNE	4
2.4.1.	Rozdzielnica i linia zasilająca:	4
2.4.2.	Obwody oświetleniowe:	4
2.4.3.	Rodzaje słupów.	5
2.4.4.	Oprawy oświetleniowe.	7
2.4.5.	Tabliczki bezpiecznikowe.	8
2.4.6.	Przewody oświetleniowe.	8
2.4.7.	Ochrona odgromowa i uziemienia.	8
2.5.	OCHRONA OD PORAŻEŃ	8
3.	UWAGI KOŃCOWE.	8
4.	OBLICZENIA TECHNICZNE	11
4.1.	OBLICZENIE CAŁKOWITEJ MOCY ZAINSTALOWANEJ (BILANS MOCY)	11
4.2.	DOBÓR PRZEWODÓW I ZABEZPIECZEŃ	11
4.3.	SPRAWDZENIE DOBRANYCH PRZEWODÓW NA WARUNEK SPADKÓW NAPIĘĆ	12
4.4.	SPRAWDZENIE SKUTECZNOŚCI OCHRONY PRZECIWPORAŻENIOWEJ	12
5.	ZESTAWIENIE MATERIAŁOWE.	14
6.	INFORMACJA DOTYCZĄCA BEZPIECZEŃSTWA I OCHRONY ZDROWIA.	15
7.	OŚWIADCZENIE PROJEKTANTA	18
8.	SPIS RYSUNKÓW	19
8.1.	SZKIC ZAGOSPODAROWANIA TERENU.	20
8.2.	SCHEMAT ELEKTRYCZNY	21
9.	ZAŁĄCZNIKI	22
9.1.	STWIERDZENIE PRZYGOTOWANIA ZAWODOWEGO PROJEKTANTA ORAZ ZAŚWIADCZENIE O PRZYNALEŻNOŚCI DO POIIB PROJEKTANTA – BRANŻA DROGOWA.	22
9.2.	STWIERDZENIE PRZYGOTOWANIA ZAWODOWEGO PROJEKTANTA ORAZ ZAŚWIADCZENIE O PRZYNALEŻNOŚCI DO POIIB PROJEKTANTA – BRANŻA ELEKTRYCZNA.	25
9.3.	ENERGA OŚWIETLENIE – WARUNKI NA BUDOWĘ	28
9.4.	UZGODNIENIE Z BURMISTRZEM MIASTA LIPNA	30
9.5.	ZGODA NA LOKALIZACJĘ Z URZĘDU MIEJSKIEGO W LIPNIE	32
9.6.	UZGODNIENIE PROJEKTU WYKONAWCZEGO Z ENERGA OŚWIETLENIE	33
9.7.	OBLICZENIA FOTOMETRYCZNE	34

1. ZAKRES ROBÓT OBJĘTYCH NINIEJSZYM OPRACOWANIEM

Lp	Wyszczególnienie	Jednostka	Ilość
1	2	3	4
1.	Budowa kablowej linii oświetlenia ulicznego	słup/m	2 / 54
2.	Montaż opraw oświetleniowych	kpl.	2

2. OPIS TECHNICZNY

2.1. PRZEDMIOT OPRACOWANIA

Przedmiotem niniejszego opracowania jest dokumentacja pt.: Przebudowa drogi w zakresie oświetlenia przejść dla pieszych w ramach zadania pn.: „Poprawa BRD na przejściach dla pieszych na DK 10 na odc. Brzozówka - Skępe, DK 15 na odc. Kowalewo Pomorskie - Wrocki, DK 80 na odc. Czarnowo - Górsk, DK 91 w m. Stolno”.

2.2. ZAKRES OPRACOWANIA

Zakres opracowania obejmuje budowę słupów, wytrasowanie kabla, dobór zabezpieczeń, ochronę przeciwporażeniową, sposób zasilania opraw oświetleniowych. Szczegółowa lokalizacja urządzeń została przedstawiona na załączonym szkicu zagospodarowania terenu (Rys. 1).

2.3. PODSTAWA OPRACOWANIA

- Uzgodnienie z Inwestorem,
- Aktualna mapa do celów projektowych
- Obowiązujące przepisy i normy

2.4. ROZWIĄZANIE TECHNICZNE

2.4.1. Rozdzielnica i linia zasilająca:

Pomiar energii elektrycznej znajduje się w istniejącym zestawie pomiarowym.

Projektowane oświetlenie w zakresie istniejącej mocy przyłączeniowej (umowy), nie zachodzi potrzeba wydawania warunków przyłączeniowych.

Istniejące oświetlenie wzdłuż drogi gminnej (ul. Sportowa) jest własnością ENERGA Oświetlenie.

2.4.2. Obwody oświetleniowe:

Projektowany obwód oświetleniowy wykonać kablem YAKXs 4x25mm². Wzdłuż projektowanego kabla ułożyć bednarke FeZn 25x4mm. Kabel zasilić z obwodu oświetlenia ulicznego ze słupa nr 110 linii kablowej (numer z terenu). W warunkach budowy od ENERGA Oświetlenie opisany jako słup nr 210.

Kable oświetleniowe w ziemi układać zgodnie z obowiązującymi przepisami, na głębokości min. 0,7m w rurze osłonowej giętkiej Ø50. Na ułożony kabel nasypać 0,25 warstwy gruntu rodzimego, a następnie przykryć taśmą w kolorze niebieskim i uzupełnić gruntem rodzimym. Linie kablowe oznakować w czytelny i trwały sposób w charakterystycznych miejscach (w słupach, w złączu). Przejścia pod drogami kabla energetycznego wykonać bez naruszenia konstrukcji nawierzchni przeciskiem w rurze osłonowej sztywnej. Przecisk wykonać na całej szerokości pasa zewnętrznego na głębokości min. 0,9m od najniższego punktu terenu na trasie przejścia. Istniejące nawierzchnie na trasie układanego kabla należy rozebrać, a następnie doprowadzić do stanu pierwotnego.

Powiadomić Inwestora i dokonać wstępnego odbioru kabla przed zasypaniem.

2.4.3. Rodzaje słupów

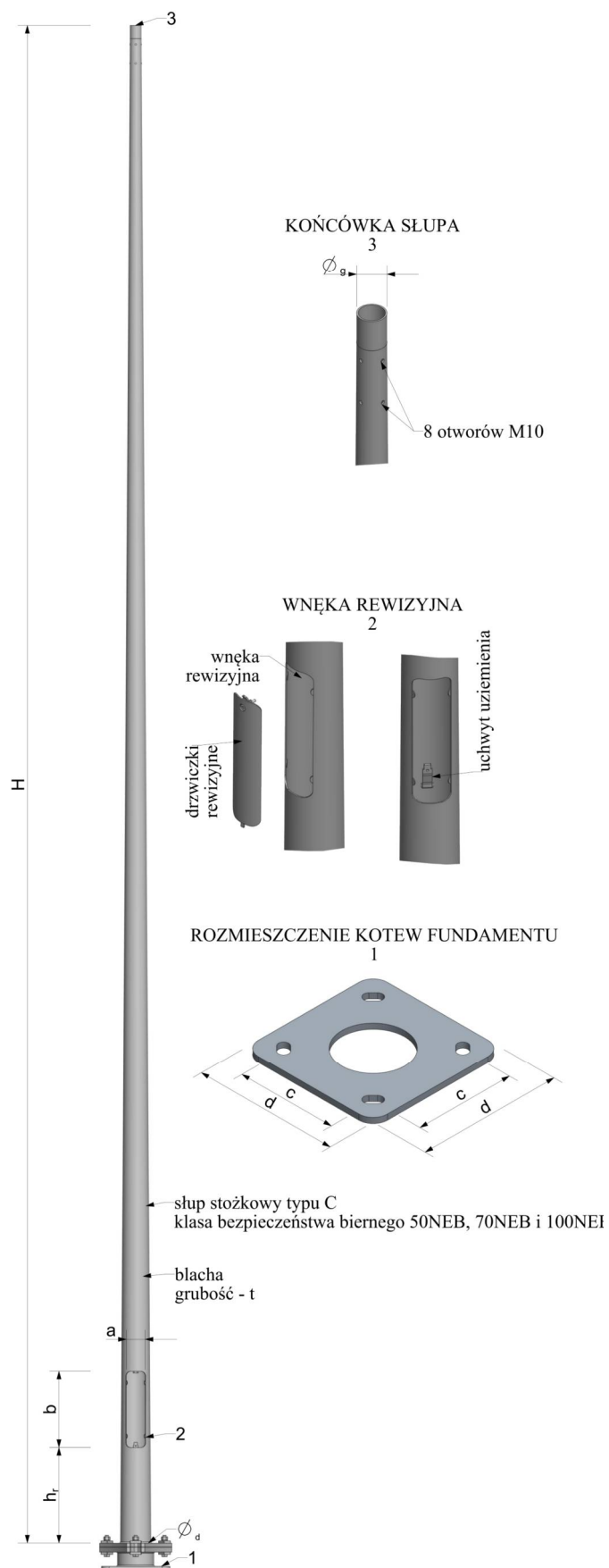
Rodzaje słupów podano na planie oświetleniowej linii - Rys. nr 1.

Do oświetlenia zaprojektowano słupy stalowe o wysokości 6m stożkowy z klasą bezpieczeństwa biernego 50NEB, 70NEB i 100NEB. Sylwetkę projektowanych słupów przedstawiono na poniższym rysunku. Wszystkie słupy przystosowane do montażu na fundamencie prefabrykowanym.

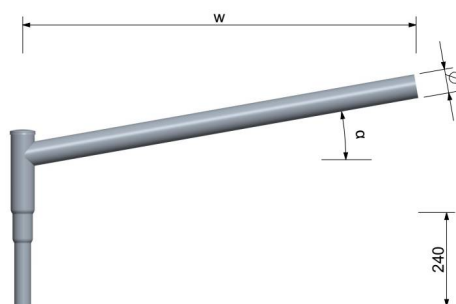
Wszystkie słupy powinny charakteryzować się następującymi parametrami:

- Obciążenie wiatrem wg PN-EN 1991-1-4 dla kat. terenu II, klasy B
 - Projektowanie i weryfikacja wg PN-EN 40-3-1, PN-EN 40-3-3
 - Klasa bezpieczeństwa biernego 50NEB, 70NEB i 100NEB wg PN-EN 12767
 - Materiał: stal S235, S355 wg PN-EN 10025
 - Wymiary i tolerancje zgodne z PN-EN 40-2
 - Ochrona antykorozyjna: cynkowanie ogniowe wg PN-EN ISO 1461
 - Możliwość malowania wg palety kolorów RAL – kolor zgodnie z zaleceniem Inwestora
 - Wyrób budowlany oznakowany znakiem CE
- wymiary:

H [m]	t [mm]	g/d [mm]	a x b [mm]	h _r [mm]	c x c [mm]	d x d [mm]
6	4	63/137	70x400	500	250x250	360x360



Proponowana sylwetka słupa



Proponowana sylwetka wysięgnika ($w=1,5m$)

Znaki ostrzegawcze należy umieszczać na pokrywach wnek złącz kablowych wszystkich latarni.

Numerowanie słupów omówić z Inwestorem. Proponuje się:

- opisy numeracji latarni umieszczać na słupach od strony ulicy na wysokości 180 do 200 cm
- opisy wykonywać w kolorze czarnym na żółtym tle,
- żółte tło o szerokości podstawy 65 do 70mm i wysokości 95 do 99mm,
- cyfry o wysokości 35 do 37mm i grubości 5 do 6mm
- cyfry jednakowej wysokości nad i pod kreską,
- nad kreską podajemy numer szafki oświetleniowej i (po pauzie) – numer obwodu,
- pod kreską podajemy numer kolejnej latarni w danym obwodzie i ewentualnie (po ukośniku) / numer

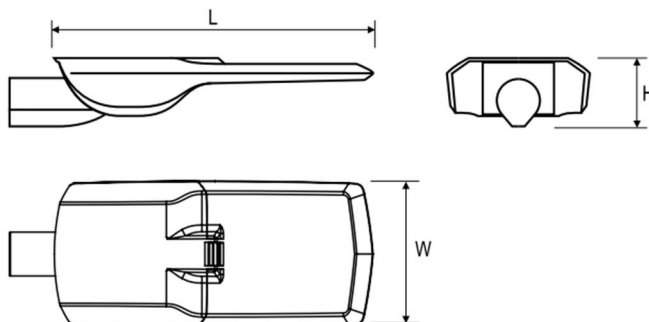
kolejny latarni w odgałęzieniu

-Dodatkowo oznaczyć infrastrukturę Inwestora (słup, lub wysięgnik) opaską koloru zielonego o szerokości nie mniejszej niż 4 cm zamontowanej po obwodzie urządzenia.

Naruszone skarpy rowów przydrożnych, poboczy należy odtworzyć i przywrócić do stanu pierwotnego.

2.4.4. Oprawy oświetleniowe

Do oświetlenia przejść dla pieszych dobrano oprawy o mocy 187W ze źródłem światła LED. Oprawa uliczna przeznaczona do montażu na słupie $\varnothing 60/40\text{mm}$ o powierzchni bocznej eksponowanej wynoszącej 0.045 m^2 , temperaturze barwowej 5700K (+/- 5%), wskaźniku oddawania barw CRI/Ra >70 oraz grupie ryzyka fotobiologicznego nie większej niż RG1, zgodnie z normą IEC 62471. Oprawa o konstrukcji dwukomorowej, z dostępem do komory zasilania od góry. Obudowa: aluminium wtryskiwane wysokociśnieniowo, klosz: szyba hartowana, kolor szary (malowanie proszkowe). Wymiary oprawy: 670x320x105mm. Moc całkowita oprawy: 187W. Strumień świetlny oprawy: 25500lm. Oprawa wyposażona w specjalistyczną optykę do przejść dla pieszych, wykonaną z wytrzymałych na UV materiałów (PMMA) oraz zasilacz ED o sprawności 90%, zasilaniu 220-240V 50/60Hz. Oprawa wyposażać dodatkowo w zabezpieczenie przepięciowe 10kV. Oprawa powinna się charakteryzować się wysoką skutecznością świetlną wynoszącą ok. 136lm/W oraz żywotnością 100 000 h dla L90 zgodnie z TM21. Przewidziany zakres temperatur pracy dla tej oprawy to $-40 \dots +50^\circ\text{C}$. II klasa ochronności zgodnie z normą EN 61140. Stopień szczelności IP66 wg normy EN 60529. Odporność na uszkodzenia mechaniczne IK09 wg normy EN 62262. Oprawa zgodna z normą europejską (CE), certyfikat ENEC oraz certyfikat ENEC+30. Regulacja pochyleń: -15° do $+15^\circ$ (co 5°), CRI/Ra >70.



Proponowana sylwetka oprawy montowanej na słupach

2.4.5. Tabliczki bezpiecznikowe

Dla każdej oprawy na liniach kablowych należy zainstalować izolowane gniazdo bezpiecznikowe w II klasie ochronności z wkładką topikową BiWts-4A.

2.4.6. Przewody oświetleniowe.

Oprawy należy przyłączyć do tabliczek bezpiecznikowych przewodem o izolacji polwinitowej typu YKY 2x2,5 mm² prowadzonym w rurze ochronnej giętkiej.

2.4.7. Ochrona odgromowa i uziemienia

Słupy i części podlegające uziemieniu połączyć bednarką ocynkowaną FeZn25x4mm. Uziemienie wykonać jako szpilkowe typu TP 2x10. Wartość uziemienia nie może przekroczyć 10Ω.

2.5. OCHRONA OD PORAŻEŃ

Ochronę przed dotykiem bezpośrednim (ochrona podstawowa) stanowi izolacja robocza przewodów i kabli, oraz osłony zewnętrzne urządzeń elektrycznych. Jako ochronę przed dotykiem pośrednim (ochrona dodatkowa) zastosowano urządzenia w drugiej klasie ochronności. Metalowe części słupa należy podłączyć przewodem ochronnym z bednarką.

3. UWAGI KOŃCOWE

Wykonawca zobowiązany jest do dokonania wizji lokalnej w terenie w celu zebrania wszelkich informacji, które mogą mieć istotny wpływ na obliczenie ceny.

Zakupi i dostarczy na swój koszt materiały potrzebne do realizacji przedmiotu zamówienia.

Całość Instalacji należy wykonać zgodnie z obowiązującymi przepisami i normami, a w szczególności ze Specyfikacją Techniczną Wykonania i Odbioru Robót Budowlanych. W miejscach zbliżeń i skrzyżowań realizowanych sieci z istniejącym uzbrojeniem podziemnym wykopy wykonywać ręcznie z zachowaniem szczególnej ostrożności. Prace przy sieciach istniejących wykonywać pod stałym nadzorem użytkownika z zachowaniem obowiązujących przepisów. Należy dbać o dobre zabezpieczenie i oznakowanie miejsc prowadzonych robót. Po zakończeniu robót instalacyjno-montażowych, przed włączeniem do eksploatacji Wykonawca jest zobowiązany:

- wykonać pomiary rezystancji uziemienia i izolacji przewodów i kabli,
- sprawdzić ciągłość żył kabli zasilających,
- wykonać pomiary skuteczności ochrony przeciwporażeniowej,
- wykonać pomiary luminancji matrycowym miernikiem zgodnie z normą PN-EN 13201: 2016
- sporządzić protokoły z powyższych pomiarów.
- dostarczyć do zamawiającego zestawienie zapotrzebowania w energię dla każdego obwodu w celu dostosowania zamawianej mocy do obciążeń po modernizacji. Generalny wykonawca jest zobowiązany do opracowania dokumentacji powykonawczej, która uwzględnia wszelkie zmiany wyniki, wprowadzone i zatwierdzone w trakcie wykonywania robót instalacyjnych.

W dokumentacji powykonawczej należy zawrzeć: protokoły pomiarowe instalacji elektrycznych wykonane zgodnie z obowiązującymi przepisami z badań odbiorczych, karty katalogowe, certyfikaty, dokumenty techniczno-rozruchowe, atesty, aprobaty, instrukcje obsługi materiałów, urządzeń, elementów osprzętu zastosowanych w obiekcie,

Zgodnie z ustawą o zamówieniach publicznych dopuszcza się materiały innych producentów z zastrzeżeniem, że muszą spełniać wymogi projektu i być jakościowo i technicznie nie gorsze od przyjętych.

Wszelkie zmiany materiałów należy uzgodnić przed zamówieniem z Zamawiającym oraz Projektantem przedstawiając karty katalogowe, atesty, obliczenia fotometryczne, próbki materiałów w postaci wzorów oraz inne dokumenty gwarantujące niepogorszenie parametrów wytrzymałościowo-oświetleniowych.

Poniżej przedstawiono uwagi, zalecenia i wymagania ogólne związane z wykonaniem robót montażowych zgodnie z niniejszą dokumentacją projektową:

1. Roboty budowlane oraz prace montażowe muszą być wykonywane przez wykwalifikowany personel, bezwzględnie konieczne jest przestrzeganie przepisów BHP;
2. W przypadku wystąpienia rozbieżności lub nieścisłości w którymkolwiek z elementów wchodzących w skład całości dokumentacji w stosunku do pozostałych konieczny jest kontakt z projektantem w celu wyjaśnienia problemu lub nieścisłości;
3. Generalny wykonawca nie może wykorzystywać ewentualnych błędów, uchybień, opuszczeń w niniejszej dokumentacji projektowej, po wykryciu ich obecności konieczne jest bezzwłoczne powiadomienie projektanta w celu dokonania poprawek lub odpowiednich zmian;
4. Generalny wykonawca ma obowiązek wykonania wszystkich elementów i urządzeń instalacyjnych oraz robót montażowych nie zawartych w niniejszym opracowaniu w sposób zapewniający prawidłowe działanie i pełną funkcjonalność instalacji elektrycznej;
5. W fazie poprzedzającej główne roboty instalacyjne generalny wykonawca ma obowiązek dokładnego zapoznania się z dokumentacją projektową, szczególnie w kwestii miejsc wspólnych styku różnych instalacji oraz skrzyżowań lub kolizji;
6. W przypadku stwierdzenia ewentualnych miejsc kolizji elementów różnych instalacji konieczne jest powiadomienie inspektorów nadzoru i projektantów w celu wyjaśnienia powstałych problemów, samodzielne działania w sensie wykonania prac demontażowych bez stworzenia planu koordynacyjnego oraz zgłoszenia problemu obciążają finansowo generalnego wykonawcę;
7. Projektant instalacji elektrycznych nie jest odpowiedzialny za zmiany wprowadzone w trakcie robót na placu budowy przez przedstawiciela inwestora po zakończeniu procesu projektowego, różnice wynikające z uszczegółowienia poszczególnych rozwiązań użytkowo-funkcjonalnych oraz technologicznych;
8. Ewentualna możliwość wprowadzenia zmian w stosunku do rozwiązań szczegółowych zawartych w niniejszym opracowaniu musi być skonsultowana z projektantem instalacji elektrycznych oraz zatwierdzona w sposób pisemny;

9. Materiały instalacyjne lub budowlane używane w trakcie realizacji robót muszą posiadać znak CE, deklarację zgodności do stosowania na terenie UE oraz atesty, być zgodne z PN;
10. Materiały instalacyjne zawarte w dokumentacji projektowej (na rysunkach lub w zestawieniu materiałów głównych) należy traktować jako wzorcowe; próba ewentualnej zmiany na równoważne odpowiedniki zaproponowane przez generalnego wykonawcę musi zostać zaakceptowana przez projektanta, wykonawca ponadto jest zobowiązany do przedstawienia do oceny odpowiedniej dokumentacji technicznej zamienników wraz z próbkami materiałowym, konieczna jest szczegółowa weryfikacja parametrów oraz ewentualne wprowadzenie korekty w kwestii zasilania w energię elektryczną.;
11. Ewentualne zmiany wprowadzone w trakcie wykonywania robót w kwestii prowadzenia tras lub przebiegu sieci nie mające wpływu na parametry techniczne zastosowanych elementów należy uzgodnić jedynie z inspektorem nadzoru;
12. W sytuacji rozpoczęcia wykonywania robót instalacyjnych na placu budowy w okresie 12 miesięcy od daty opracowania dokumentacji projektowej konieczna jest jej weryfikacja w zakresie zastosowanych materiałów, osprzętu, urządzeń oraz rozwiązań technicznych.
13. Na czas prac związanych z przebudową należy wykonać projekt organizacji ruchu.
14. Prace ujęte w niniejszym projekcie muszą być wykonywane przez osoby posiadające odpowiednie uprawnienia i kwalifikacje.
15. Wykonawca ponosi pełną odpowiedzialność za właściwe oznakowanie terenu robót, prowadzenie ich z zachowaniem wymaganych przepisów, w tym BHP oraz zgodnie ze sztuką budowlaną i aktualną wiedzą techniczną. Wykonawca zobowiązany jest na swój koszt zapewnić w trakcie prowadzenia robót możliwość bezpiecznego przechodzenia pieszych i przejazdu samochodów w rejonie prowadzonych robót.
16. Wszelkie napotkane urządzenia traktować jako czynne. Zachować szczególną ostrożność przy zbliżeniach i skrzyżowaniach z uzbrojeniem podziemnym. W razie potrzeby wykonać przekopy kontrolne. Skrzyżowania i zbliżenia z istniejącymi kablami prowadzić zgodnie z normą SEP E-004. Prace w pobliżu uzbrojenia podziemnego wykonywać sprzętem ręcznym. Istniejącą sieć energetyczną nN należy zabezpieczyć zgodnie z normą SEP E-004 i SEP E-003. W miejscach skrzyżowań z kablami telekomunikacyjnymi, kable osłaniać rurami dwudzielnymi.
17. Po zakończeniu wykonywania robót należy doprowadzić wszystkie nawierzchnie (drogowe, piesze i zielone) do stanu pierwotnego oraz uporządkować teren. Wykonawca ponosi koszty wywozu i utylizacji ziemi, gruzu i innych pozostałości po wykonaniu robót.

4. OBLICZENIA TECHNICZNE

(Wyniki obliczeń znajdują się w tabeli)

4.1. OBLICZENIE CAŁKOWITEJ MOCY ZAINSTALOWANEJ (BILANS MOCY)

Do obliczeń przyjęto moc zapotrzebowaną

$$P_{obl} = k_i \cdot k_j \cdot P_z$$

gdzie:

- k_i – współczynnik jednoczesności (przyjęto=1)
- k_j – współczynnik rozruch (przyjęto=1,2)

4.2. DOBÓR PRZEWODÓW I ZABEZPIECZEŃ

- Sprawdzenie doboru kabla zasilającego projektowany obwód oświetleniowy:

$$I_B = \frac{1,5 \cdot P_{obl}}{U \cdot \cos \varphi}$$

Projektowany kabel YAKXs 4x25mm² musi spełniać następujące warunki:

$$I_B \leq I_n \leq I_Z$$

$$I_2 \leq 1.45 I_Z$$

gdzie:

I_B - prąd obliczeniowy

I_n - prąd znamionowy urządzenia zabezpieczającego

I_2 - prąd zadziałania urządzeń zabezpieczających

I_Z - obciążalność prądowa długotrwała zabezpieczonych przewodów

Dopuszczalna obciążalność długotrwała kabla YAKXs 4x25mm² wynosi $I_Z=112$ A. Linia zasilająca obwód oświetleniowy zabezpieczona jest wkładką bezpiecznikową 16A, której wartość podano w tabeli poniżej.

4.3. SPRAWDZENIE DOBRANYCH PRZEWODÓW NA WARUNEK SPADKÓW NAPIĘĆ

Sprawdzenia dokonano dla najdalej oddalonego słupa, spadek obliczono wg wzoru:

$$\Delta U_{\%} = \frac{200}{\gamma \cdot s \cdot U^2} \cdot \sum P_i \cdot l_i$$

gdzie:

$\Delta U_{\%}$ - procentowy spadek napięcia

γ - konduktywność przewodu

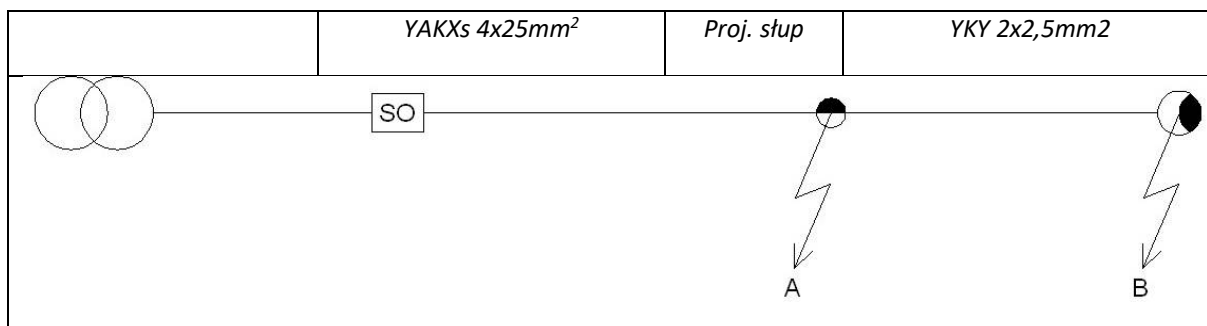
s – przekrój przewodu

P_i – moc obciążenia w i-tym punkcie obwodu

l_i – i-ty odcinek obwodu

$$\Delta U_{\%} = \Delta U_{\%TL+SO} + \Delta U_{\%projS}$$

4.4. SPRAWDZENIE SKUTECZNOŚCI OCHRONY PRZECIWPORAŻENIOWEJ



Obliczeń dokonano na podstawie danych jak w tabeli:

- Sprawdzenie skuteczności ochrony przeciwporażeniowej zwarcie w punkcie A dla zabezpieczenia obwodu oświetleniowego

$$Z_k = \sqrt{R^2 + X^2}$$

$$I_k = \frac{0,8 \cdot U_0}{Z_k}$$

$$I_k \geq I_a$$

1	└ p
I	nr obwodu
2854	P_{obw} proj. + istn. [W]
14,37	I_b[A] 1-fazowy
16	I_n[A]
112	I_z [A]
30,4	I₂
TAK	I_b<I_n<I_z
TAK	I₂<1,45I_z
YAKXs	Typ kabla
25	Przekrój [mm2]
912	Długość [m] (najdłuższy odcinek)
1,62%	Spadek dU [%]
2,11	Pętla zwarcia Zk[Ω]
gG	Charakterystyka zabezpieczenia
3,9	Współczynnik k
62,4	I_a [A]
87,3	I_k [A]
TAK	I_k>I_a

Warunki są spełnione

5. ZESTAWIENIE MATERIAŁOWE

L.p.	Materiały:	J.m.	istn. Słup nr 110	proj. Słup OU nr 110.1	proj. Słup OU nr 110.2	RAZEM
KONSTRUKCJE LINI KABLOWEJ						
1	Słup stalowy ocynkowany 6m	szt		1	1	2
2	Wysięgnik stalowy ocynkowany o dł. 1,5m	szt		1	1	2
3	Fundament do ww. słupa	szt		1	1	2
ELEMENTY OŚWIETLENIA						
4	Oprawa drogowa LED przejść dla pieszych - 187W	kpl		1	1	2
5	Izolowane złącze kablowe - IZK (II klasa ochr.)	kpl		1	1	2
6	Bezpiecznik BiWts 4A	szt		1	1	2
7	Przewód YKY 2x2,5mm ² w rurze osłonowej giętkiej	m		8	8	16
UZIEMIENIE I ODGROMNIKI						
8	Pręt 5/8" o dł.1,5m	szt			12	12
9	Głowica	szt			4	4
10	Złączka 5/8"	szt			8	8
11	Grot stalowy 5/8"	szt			4	4
12	Uchwyt końcowy 5/8"	szt			4	4
13	Uchwyt krzyżowy 5/8"	szt			4	4
ELEMENTY WSPÓLNE						
14	Kabel YAKXs 4x25mm ²	m		29	25	54
15	Bednarka FeZn25x4mm	m		25	21	46
16	Folia niebieska	m		22	18	40
17	Rura osłonowa do przecisków Φ110	m			11	11
18	Rura osłonowa giętka Φ50	m		27	22	49

6. Informacja dotycząca bezpieczeństwa i ochrony zdrowia

NAZWA INWESTYCJI:	Przebudowa drogi w zakresie oświetlenia przejść dla pieszych w ramach zadania pn.: „Poprawa BRD na przejściach dla pieszych na DK 10 na odc. Brzozówka - Skępe, DK 15 na odc. Kowalewo Pomorskie - Wrocki, DK 80 na odc. Czarnowo - Górsk, DK 91 w m. Stolno”.
ADRES INWESTYCJI:	m. Lipno, DK 10, km 355+012 (wlot podporządkowany - droga gminna nr 171144C ul. Sportowa), dz. nr 2977/1, 2977/2 obręb 0014 LIPNO OBRĘB 14, j. ewid. 040801_1 gm. Lipno Miasto
INWESTOR:	Generalny Dyrektor Dróg Krajowych i Autostrad w imieniu którego występuje Generalna Dyrekcja Dróg Krajowych i Autostrad Oddział w Bydgoszczy ul. Fordońska 6, 85-085 Bydgoszcz
JEDNOSTKA PROJEKTOWA:	ECO ENERGY POLAND UL. GÓRNA 29B 43-400 CIESZYN TEL 33 444 73 23 TEL.KOM 663 285 231
SPORZĄDZIŁ:	mgr inż. Marek Maksymowicz Nr. upr. PDL/0090/PBE/19 w specjalności instalacyjnej w zakresie sieci, instalacji i urządzeń elektrycznych i elektroenergetycznych
Cieszyn, sierpień 2022	

Przebudowa drogi w zakresie oświetlenia przejść dla pieszych w ramach zadania pn.: „Poprawa BRD na przejściach dla pieszych na DK 10 na odc. Brzozówka - Skępe, DK 15 na odc. Kowalewo Pomorskie - Wrocki, DK 80 na odc. Czarnowo - Górsk, DK 91 w m. Stolno”.

1. Projektowany zakres robót.
 - 1.1 Przebudowa drogi w zakresie oświetlenia przejść dla pieszych w ramach zadania pn.: „Poprawa BRD na przejściach dla pieszych na DK 10 na odc. Brzozówka - Skępe, DK 15 na odc. Kowalewo Pomorskie - Wrocki, DK 80 na odc. Czarnowo - Górsk, DK 91 w m. Stolno”.
2. Istniejące obiekty budowlane na terenie budowy.
 - 2.1 Czynna linia napowietrzna niskiego napięcia.
 - 2.2 Drogi publiczne.
3. Istniejące obiekty stwarzające zagrożenie na budowie.
 - 3.1 Zagrożenia porażenia prądem elektrycznym (2.1).
 - 3.2 Niebezpieczeństwo upadku z wysokości (2.1).
 - 3.3 Niebezpieczeństwo wypadków drogowych (2.2).
4. Przewidywane zagrożenia podczas wykonywania prac na budowie.
 - 4.1 Niebezpieczeństwo upadku z wysokości podczas montażu opraw oświetleniowych i wysięgników na słupach nn.
 - 4.2 Niebezpieczeństwo wypadków drogowych podczas prac i transportu materiałów w pasie drogowym.
5. Instruktaże bhp na budowie.

Zalecam kierownikowi budowy przed rozpoczęciem prac przeprowadzenie instruktażu stanowiskowego z brygadą w celu omówienia zakresu robót, kolejności wykonania prac i zagrożeń występujących na budowie. Brygadzysta kierujący zespołem jest zobowiązany do poinstruowania brygady codziennie o zakresie planowanych prac w danym dniu, wyznaczenia zadań poszczególnym monterom, sprawdzenia stanu narzędzi, sprzętu ochronnego i zabezpieczającego. W szczególności dotyczy to wykonywania prac na wysokości.
6. Środki techniczne i organizacyjne w celu zapewnienia bezpieczeństwa i ochrony zdrowia.
 - 6.1 Wszyscy członkowie brygady mają obowiązek przestrzegania przepisów bhp, poleceń brygadzysty, kierownika budowy oraz inspektorów mających prawo do kontroli budowy. Brygadzysta i monterzy powinni posiadać odpowiednie kwalifikacje do wykonywania prac. Pomocnicy monterów muszą mieć zapewniony nadzór przez wykwalifikowanych monterów i nie mogą wykonywać prac samodzielnie.
 - 6.2 Stosować zgodnie z instrukcjami obsługi i użytkowania sprawne i dopuszczone do używania: sprzęt ochronny, zabezpieczający, narzędzia i sprzęt mechaniczny.
 - 6.3 Prace na linii kablowej elektroenergetycznych nN prowadzić po uprzednim wyłączeniu napięcia, termin i czas wyłączenia uzgodnić z Rejonem Energetycznym. Do tych prac można przystąpić wyłącznie po przygotowaniu miejsca pracy i dopuszczeniu do prac przez pracowników energetyki zawodowej ww. wymienionej jednostki, oraz zgodnie z:
 - a) N SEP-E-001 Sieci elektroenergetyczne niskiego napięcia. Ochrona przeciwporażeniowa
 - b) N SEP-E-004 Elektroenergetyczne i sygnalizacyjne linie kablowe. Projektowanie i budowa.

- c) PN-E-05125:1976 Elektroenergetyczne i sygnalizacyjne linie kablowe -Projektowanie i budowa.
 - d) PN-EN 60865-1:2002 (oryg.) Obliczenia skutków prądów zwarciovych. Część 1: Definicje i metody obliczania.
 - e) PN-EN 60909-0:2002 (oryg.) Prądy zwarciovie w sieciach trójfazovych prądu przemiennego. Część 0: Obliczenia prądów.
 - f) PN-E-04700: 1998 Urządzenia i układy elektryczne w obiektach elektroenergetycznych. Wytyczne przeprowadzania pomontażovych badań odbiorczych.
 - g) „Ochrona sieci elektroenergetycznych od przepięć” - opracowanie pod patronatem PTPIREE Poznań 2005 rok
 - h) Przepisami BHP - obowiązujące przepisy w zakresie Organizacji Bezpiecznej Pracy w Energetyce.
- 6.4 Teren robót zabezpieczyć przed dostępem osób postronnych.
- 6.5 Prace i sposób zabezpieczenia terenu robót w pasie drogowym uzgodnić we właściwym Zarządzie Dróg.

7. OŚWIADCZENIE PROJEKTANTA

OŚWIADCZENIE PROJEKTANTA

Po zapoznaniu się z przepisami ustawy z dnia 7 lipca 1994 r. -Prawo budowlane (Dz.U.2021 poz. 2351 z późniejszymi zmianami) zgodnie z art. 34 ust. 3d pkt. 3 **oświadczam jako projektant, że** dokumentacja pt.: Przebudowa drogi w zakresie oświetlenia przejść dla pieszych w ramach zadania pn.: „Poprawa BRD na przejściach dla pieszych na DK 10 na odc. Brzozówka - Skępe, DK 15 na odc. Kowalewo Pomorskie - Wrocki, DK 80 na odc. Czarnowo - Górsk, DK 91 w m. Stolno”. w m. Lipno, DK 10, km 355+012 (wlot podporządkowany - droga gminna nr 171144C ul. Sportowa),, dz. nr 2977/1, 2977/2 obręb 0014 LIPNO OBRĘB 14, j. ewid. 040801_1 gm. Lipno Miasto, wykonanej dla Generalny Dyrektor Dróg Krajowych i Autostrad w imieniu którego występuje Generalna Dyrekcja Dróg Krajowych i Autostrad Oddział w Bydgoszczy ,ul. Fordońska 6, 85-085 Bydgoszcz sporządzono zgodnie z umową, obowiązującymi przepisami, zasadami wiedzy technicznej, uzyskano wszelkie wymagane uzgodnienia oraz jest kompletna i użyteczna z punktu widzenia celu, któremu ma służyć oraz jest **projektem obiektu budowlanego o prostej konstrukcji** i w związku z tym nie zachodzi obowiązek sprawdzenia projektu pod względem zgodności z przepisami przez osobę posiadającą uprawnienia budowlane zgodnie z art. 20 ust.2 ustawy Prawo Budowlane.

Zespół projektowy	Imię i nazwisko	Data	Podpis
Projektant br. drogowa	mgr inż. Krzysztof Girszewski <i>Nr. upr. POM/0069/POOD/13</i>	Cieszyn, sierpień 2022	
Projektant br. elektryczna	mgr inż. Marek Maksymowicz <i>Nr. upr. PDL/0090/PBE/19</i>	Cieszyn, sierpień 2022	

8. SPIS RYSUNKÓW

<i>L.p.</i>	<i>Nazwa</i>	<i>Nr rysunku</i>
<i>1</i>	<i>Szkic zagospodarowania terenu</i>	<i>RYS 1</i>
<i>2</i>	<i>Schemat elektryczny</i>	<i>RYS 2</i>

Nr przejęcia: 23
Współrzędne lokalizacji:
52,8527 N
19,1678 E

województwo: kujawsko-pomorskie
powiat: lipnowski
jednostka ewidencyjna: Lipno
obręb ewidencyjny: 040801_10014 obręb 0014

MAPA DO CELÓW PROJEKTOWYCH
SKALA 1:500

1. Identyfikator zgłoszenia: PODGiK.6640.2.647.2022
2. Układ współrzędnych: PL-2000 pas 6 Układ wysokości: PL-EVRF2007-NH
3. Mapa aktualna w zakresie opracowania na dzień: 26.04.2022

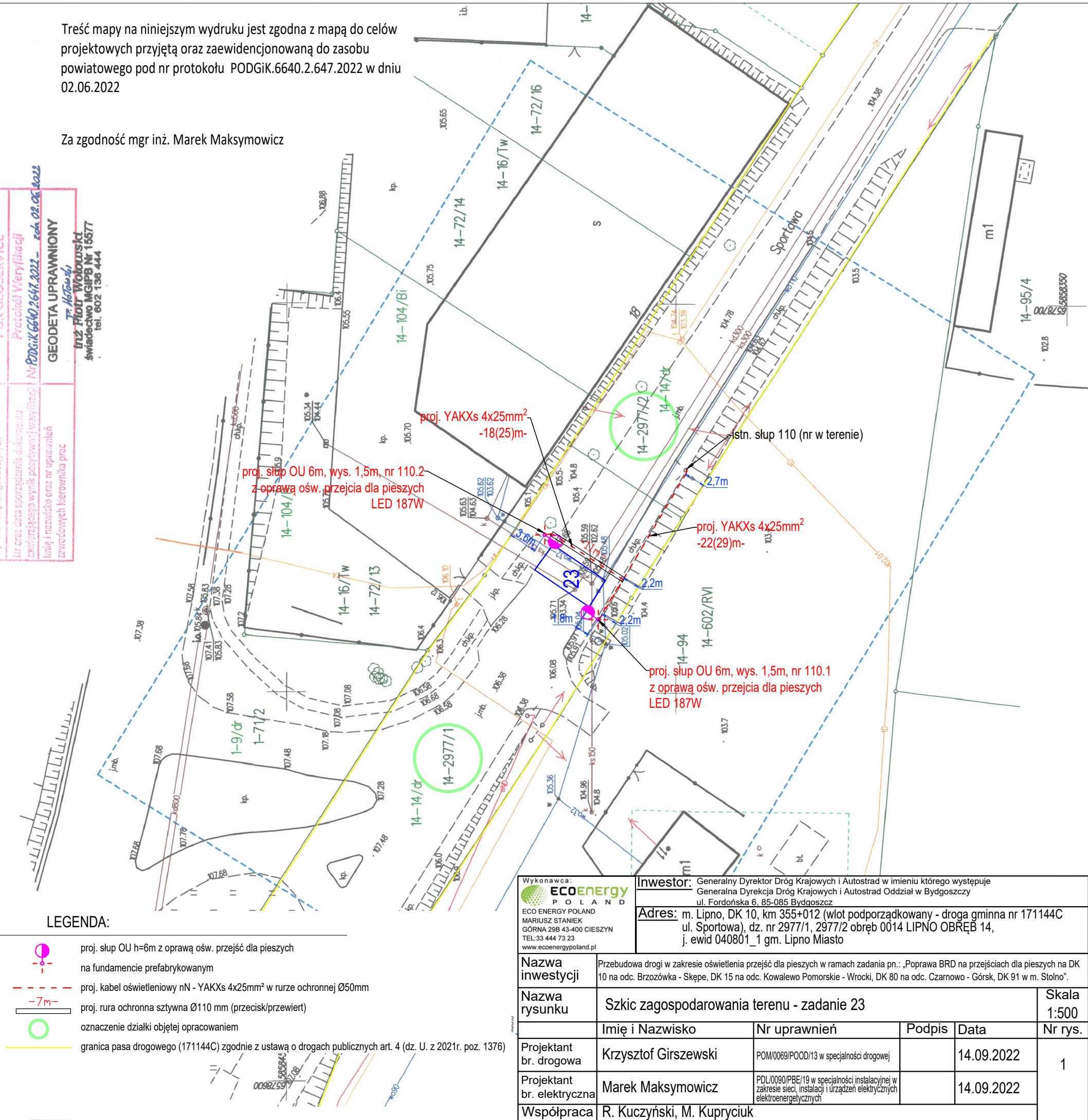
GEODETA UPRAWNIONY
inż. Piotr Wolański
świadczenie MGPS Nr 15577
tel. 602 136 444

PGK GEO-SERVICE
Adam Szejerka
ul. Siodka 20, 87-100 Toruń
NIP 879-164-13-13
Biuro: Toruń, ul. Grudziądzka 132
tel. 602 136 444, 732 827 923

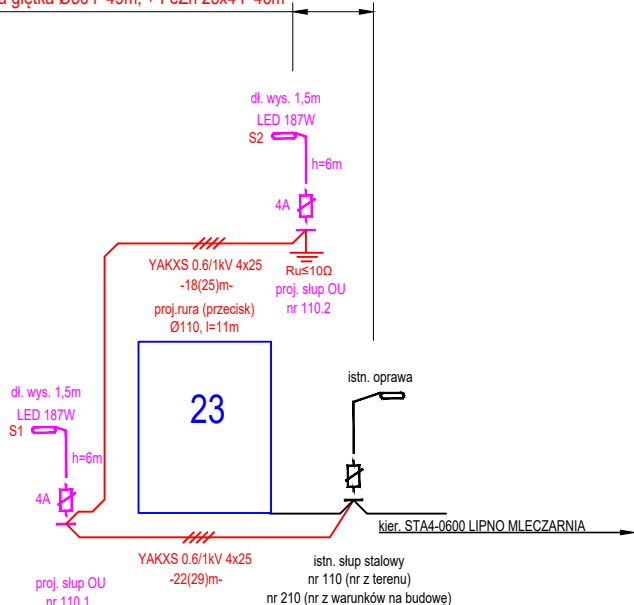
Poświadczam, że niniejszy dokument został opracowany w wyniku prac geodezyjnych i kartograficznych, których rezultaty zawiera operat techniczny poświadczający ich prawdziwość. Jednocześnie informuję, że jestem świadomy odpowiedzialności karnej za złożenie fałszywego oświadczenia.	
Identyfikator zgłoszenia prac geodezyjnych	PODGiK.6640.2.647.2022
Organ służby geodezyjnej, który otrzymał zgłoszenie	STAROSTA LIPOWSKI
Wykonawca prac geodezyjnych	PGK GEO-SERVICE
Wzrost i data sporządzenia dokumentu zawierającego wynik pozytywny weryfikacji	Protokół Weryfikacji Nr: PODGiK.6640.2.647.2022 - z dnia 02.06.2022
Linie i nazwiska oraz nr uprawnień zawodowych kierownika prac	GEODETA UPRAWNIONY inż. Piotr Wolański świadczenie MGPS Nr 15577 tel. 602 136 444

Treść mapy na niniejszym wydruku jest zgodna z mapą do celów projektowych przyjętą oraz zaewidencjonowaną do zasobu powiatowego pod nr protokołu PODGiK.6640.2.647.2022 w dniu 02.06.2022

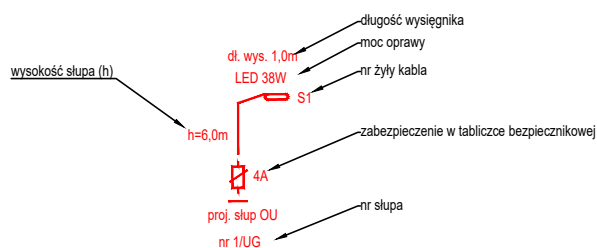
Za zgodność mgr inż. Marek Maksymowicz



Proj. kabel YAKXS 4x25mm² l = 40(54)m, + rura osłonowa giętka Ø50 l=49m, + FeZn 25x4 l=46m




OZNACZENIA - PROJEKTOWANE



— - proj. oprawa przejść dla pieszych (kolor fioletowy)

Projektowane urządzenia oznaczono kolorem czerwonym oraz fioletowym

Wykonawca:  ECO ENERGY POLAND MARIUSZ STANIEK GÓRNA 29B 43-400 CIESZYN TEL:33 444 73 23 www.ecoenergypoland.pl		Investor: Generalny Dyrektor Dróg Krajowych i Autostrad w imieniu którego występuje Generalna Dyrekcja Dróg Krajowych i Autostrad Oddział w Bydgoszczy ul. Fordońska 6, 85-085 Bydgoszcz				
		Adres: m. Lipno, DK 10, km 355+012 (wlot podporządkowany - droga gminna nr 171144C ul. Sportowa), dz. nr 2977/1, 2977/2 obręb 0014 LIPNO OBRĘB 14, j. ewid 040801_1 gm. Lipno Miasto				
Nazwa inwestycji		Przebudowa drogi w zakresie oświetlenia przejść dla pieszych w ramach zadania pn.: „Poprawa BRD na przejściach dla pieszych na DK 10 na odc. Brzozówka - Skępe, DK 15 na odc. Kowalewo Pomorskie - Wrocki, DK 80 na odc. Czarnowo - Górsk, DK 91 w m. Stolno”.				
Nazwa rysunku		Schemat elektryczny - zadanie 23				Skala -:---
	Imię i Nazwisko	Nr uprawnień		Podpis	Data	Nr rys.
Projektant br. drogowy	Krzysztof Girszewski	POM/0069/POOD/13 w specjalności drogowej			14.09.2022	2
Projektant br. elektryczna	Marek Maksymowicz	PDL/0090/PBE/19 w specjalności instalacyjnej w zakresie sieci, instalacji i urządzeń elektrycznych elektroenergetycznych			14.09.2022	
Współpraca		R. Kuczyński, M. Kupryciuk				

Samoczynne wyłączenie zasilania

II klasa ochronności

System sieci: TN-C

9. ZAŁĄCZNIKI

9.1. STWIERDZENIE PRZYGOTOWANIA ZAWODOWEGO PROJEKTANTA ORAZ ZAŚWIADCZENIE O PRZYNALEŻNOŚCI DO POIIB PROJEKTANTA – BRANŻA DROGOWA

POMORSKA OKRĘGOWA
IZBA INŻYNIERÓW BUDOWNICTWA
80 840 Gdańsk, ul. Św.ętojańska 43/44
(1) Tel. 58-324-89-77
Fax 58-301-44-98

Gdańsk, 10 czerwca 2013 r.

syg. akt 71/POM/OKK/13

DECYZJA

Na podstawie art. 24 ust.1 pkt 2 ustawy z dnia 15 grudnia 2000 r. o samorządach zawodowych architektów, inżynierów budownictwa oraz urbanistów /Dz.U. z 2001 r. Nr 5 poz. 42, ze zm./, art. 12 ust. 3, **art.13 ust.1 pkt 1, art. 14 ust. 1 pkt 2a** ustawy z dnia 07 lipca 1994 r. Prawo budowlane /tekst jednolity Dz. U. z 2010 r. Nr 243, poz. 1623 ze zm./, **§ 6 pkt 1 i 2, § 11 ust. 1 pkt 1, § 15, § 18 ust. 1 pkt 1 i 2** rozporządzenia Ministra Transportu i Budownictwa z dnia 28 kwietnia 2006 r. w sprawie samodzielnych funkcji technicznych w budownictwie /Dz. U. z 2006 r. Nr 83 poz. 578, ze zm./ oraz art. 104 Kodeksu postępowania administracyjnego /t.j. Dz.U. z 2013 r., poz. 267/

**Okręgowa Komisja Kwalifikacyjna
Pomorskiej Okręgowej Izby Inżynierów Budownictwa**
stwierdza, że:

Pan **KRZYSZTOF GIRSZEWSKI**
magister inżynier budownictwa
urodzony dnia 12.07.1982 r. w Toruniu

otrzymuje

UPRAWNIENIA BUDOWLANE
numer ewidencyjny: POM/0069/POOD/13

**do projektowania bez ograniczeń
w specjalności drogowej**

UZASADNIENIE

W związku z uwzględnieniem w całości żądania strony, na podstawie art. 107 § 4 K.p.a. odstępuje się od uzasadnienia decyzji. Zakres nadanych uprawnień budowlanych wskazano na odwrocie decyzji.

Pan Krzysztof Girszewski upoważniony jest do:

- I.** Na podstawie art. 12 ust.1 pkt 1, art. 13 ust. 4 ustawy Prawo budowlane, w specjalności drogowej, bez ograniczeń do:
- a) projektowania, sprawdzania projektów architektoniczno-budowlanych i sprawowania nadzoru autorskiego,
 - b) sprawowania kontroli technicznej utrzymania obiektów budowlanych.
- II.** Na podstawie § 18 ust. 1 pkt 1 i 2 powołanego na wstępie rozporządzenia Ministra Transportu i Budownictwa z dnia 28 kwietnia 2006 r. w sprawie samodzielnych funkcji technicznych w budownictwie /Dz. U. z 2006 r. Nr 83 poz. 578, ze zm./, uprawnienia niniejsze uprawniają do projektowania obiektu budowlanego związanego z obiektem budowlanym, takim jak:
- a) droga, w rozumieniu przepisów o drogach publicznych, z wyłączeniem drogowych obiektów inżynierskich oprócz przepustów;
 - b) droga dla ruchu i postoju statków powietrznych oraz przepust.
- III.** Na podstawie § 15 w/w rozporządzenia, niniejsze uprawnienia do projektowania w specjalności drogowej uprawniają do sporządzania projektu zagospodarowania działki lub terenu, w zakresie tej specjalności.

Pouczenie

Od niniejszej decyzji służy odwołanie do Krajowej Komisji Kwalifikacyjnej Polskiej Izby Inżynierów Budownictwa w Warszawie, za pośrednictwem Okręgowej Komisji Kwalifikacyjnej Pomorskiej Okręgowej Izby Inżynierów Budownictwa w terminie 14 dni od daty jej doręczenia.

Skład orzekający Okręgowej Komisji Kwalifikacyjnej:



PRZEWODNICZĄCY
Okręgowej Komisji Kwalifikacyjnej

[Signature]
dr inż. Leszek Niedostatkiwicz

WICEPRZEWODNICZĄCY
Okręgowej Komisji Kwalifikacyjnej

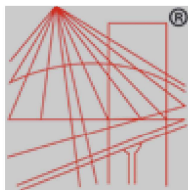
[Signature]
mgr inż. Zbigniew Drewnowski

CZŁONEK
Okręgowej Komisji Kwalifikacyjnej

[Signature]
dr inż. Marek Wesółowski

Otrzymują:

1. Pan Krzysztof Girszewski
- 80-807 Gdańsk, ul. Tytusa Chałubińskiego 11/40
2. Okręgowa Rada Izby
3. Główny Inspektor Nadzoru Budowlanego
- 4.aa



P O L S K A
I Z B A
INŻYNIERÓW
BUDOWNICTWA

Zaświadczenie

o numerze weryfikacyjnym:

POM-N68-UQD-6KA *

Pan Krzysztof Girszewski o numerze ewidencyjnym POM/BD/0367/13
adres zamieszkania ul. Tytusa Chałubińskiego 11/40, 80-807 Gdańsk
jest członkiem Pomorskiej Okręgowej Izby Inżynierów Budownictwa i posiada wymagane
ubezpieczenie od odpowiedzialności cywilnej.
Niniejsze zaświadczenie jest ważne od 2022-03-01 do 2023-02-28.

Zaświadczenie zostało wygenerowane elektronicznie i opatrzone bezpiecznym podpisem elektronicznym
weryfikowanym przy pomocy ważnego kwalifikowanego certyfikatu w dniu 2022-01-18 roku przez:

Franciszek Rogowicz, Przewodniczący Rady Pomorskiej Okręgowej Izby Inżynierów Budownictwa.

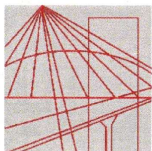
(Zgodnie art. 5 ust 2 ustawy z dnia 18 września 2001 r. o podpisie elektronicznym (Dz. U. 2001 Nr 130 poz. 1450) dane w postaci
elektronicznej opatrzone bezpiecznym podpisem elektronicznym weryfikowanym przy pomocy ważnego kwalifikowanego certyfikatu są
równoważne pod względem skutków prawnych dokumentom opatrzonym podpisami własnoręcznymi.)

* Weryfikację poprawności danych w niniejszym zaświadczeniu można sprawdzić za pomocą numeru
weryfikacyjnego zaświadczenia na stronie Polskiej Izby Inżynierów Budownictwa www.piib.org.pl lub



Opublikowano w Dzienniku Urzędowym
Polskiej Izby Inżynierów Budownictwa
Leczenie: 01/2022

**9.2. STWIERDZENIE PRZYGOTOWANIA ZAWODOWEGO PROJEKTANTA ORAZ ZAŚWIADCZENIE O
PRZYNALEŻNOŚCI DO POIIB PROJEKTANTA – BRANŻA ELEKTRYCZNA**



PODLASKA
OKRĘGOWA
IZBA
INŻYNIERÓW
BUDOWNICTWA

Białystok, dnia 11 czerwca 2019 r.

POIIB.KK.7131/001/19

DECYZJA

Na podstawie art. 24 ust. 1 pkt 2 ustawy z dnia 15 grudnia 2000 r. o samorządach zawodowych architektów oraz inżynierów budownictwa (tekst jednolity: Dz. U. z 2016 r. poz. 1725, z późniejszymi zmianami), art. 12 ust. 2, 3 i 4c pkt 1, art. 14 ust. 1 pkt 4 lit. c oraz art. 15a ust. 22 ustawy z dnia 7 lipca 1994 r. – Prawo budowlane (tekst jednolity: Dz. U. z 2018 r. poz. 1202, z późniejszymi zmianami), po ustaleniu, że zostały spełnione warunki w zakresie przygotowania zawodowego oraz po złożeniu przez stronę egzaminu na uprawnienia budowlane z wynikiem pozytywnym, Komisja Kwalifikacyjna Podlaskiej Okręgowej Izby Inżynierów Budownictwa stwierdza, iż:

Pan MAREK MAKSYMOWICZ
magister inżynier elektrotechniki
urodzony dnia 9 sierpnia 1992 r. w Sokółce

otrzymuje

UPRAWNIENIA BUDOWLANE

numer ewidencyjny PDL/0090/PBE/19

do projektowania bez ograniczeń
w specjalności instalacyjnej w zakresie sieci, instalacji i urządzeń
elektrycznych i elektroenergetycznych

UZASADNIENIE

W związku z uwzględnieniem w całości żądania strony, na podstawie art. 107 § 4 ustawy z dnia 14 czerwca 1960 r. – Kodeks postępowania administracyjnego (tekst jednolity: Dz. U. z 2018 r. poz. 2096, z późniejszymi zmianami), odstępuje się od uzasadnienia decyzji. Zakres nadanych uprawnień wskazano na odwrocie decyzji.

POUCZENIE

Od niniejszej decyzji służy odwołanie do Krajowej Komisji Kwalifikacyjnej Polskiej Izby Inżynierów Budownictwa, za pośrednictwem Komisji Kwalifikacyjnej Podlaskiej Okręgowej Izby Inżynierów Budownictwa, w terminie 14 dni od daty jej doręczenia. W trakcie biegu terminu do wniesienia odwołania strona może zrzec się prawa do wniesienia odwołania wobec organu administracji publicznej, który wydał decyzję. Z dniem doręczenia organowi administracji publicznej oświadczenia o zrzeczeniu się prawa do wniesienia odwołania przez ostatnią ze stron postępowania, decyzja staje się ostateczna i prawomocna, co oznacza, iż stronie nie przysługuje prawo do wniesienia odwołania ani skargi do sądu administracyjnego. Nie jest możliwe skuteczne cofnięcie oświadczenia o zrzeczeniu się prawa do wniesienia odwołania.

1. Przewodniczący Komisji Kwalifikacyjnej POIIB
dr inż. Krzysztof Falkowski
2. Zastępca Przewodniczącego Komisji Kwalifikacyjnej POIIB
mgr inż. Marek Gwiazdowski
3. Sekretarz Komisji Kwalifikacyjnej POIIB
mgr inż. Wojciech Sadowski
4. Członek Komisji Kwalifikacyjnej POIIB
mgr inż. Tomasz Surowiec



[Handwritten signatures of the commission members]

Otrzymują:

1. Pan Marek Maksymowicz
2. Główny Inspektor Nadzoru Budowlanego
3. Rada Podlaskiej Okręgowej Izby Inżynierów Budownictwa
4. aa.

Uprawnienia budowlane nadane

Panu MARKOWI MAKSYMOWICZOWI
magistrowi inżynierowi elektrotechniki
urodzonemu dnia 9 sierpnia 1992 r. w Sokółce

numer ewidencyjny PDL/0090/PBE/19
do projektowania bez ograniczeń
w specjalności instalacyjnej w zakresie sieci, instalacji i urządzeń
elektrycznych i elektroenergetycznych

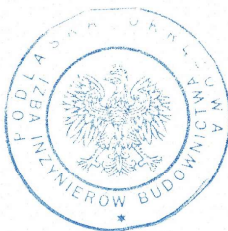
upoważniają do:

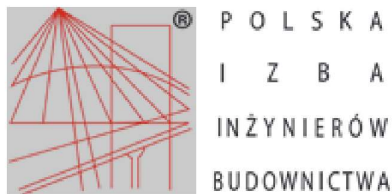
- 1) projektowania obiektu budowlanego, takiego jak: sieci, instalacje i urządzenia elektryczne i elektroenergetyczne, w tym kolejowe, trolejbusowe i tramwajowe sieci trakcyjne, sieci trakcyjne metra, wraz z instalacjami i urządzeniami technicznymi zasilania, w tym kolejowej, trolejbusowej i tramwajowej sieci trakcyjnej, sieci trakcyjne metra oraz elektrycznego ogrzewania rozjazdów,
- 2) sporządzania projektu zagospodarowania działki lub terenu, w zakresie ww. specjalności,
- 3) sprawdzania projektów architektoniczno-budowlanych w zakresie ww. specjalności,
- 4) sprawowania nadzoru autorskiego w zakresie ww. specjalności,
- 5) sprawowania kontroli technicznej utrzymania obiektów budowlanych w zakresie ww. specjalności.

Podstawa prawna: art. 12 ust. 1 pkt 1 oraz art. 13 ust. 4 w związku z art. 15a ust. 1 i 22 ustawy z dnia 7 lipca 1994 r. – Prawo budowlane (tekst jednolity: Dz. U. z 2018 r. poz. 1202, z późniejszymi zmianami).

1. Przewodniczący Komisji Kwalifikacyjnej POIIB
dr inż. Krzysztof Falkowski
2. Zastępca Przewodniczącego Komisji Kwalifikacyjnej POIIB
mgr inż. Marek Gwiazdowski
3. Sekretarz Komisji Kwalifikacyjnej POIIB
mgr inż. Wojciech Sadowski
4. Członek Komisji Kwalifikacyjnej POIIB
mgr inż. Tomasz Surowiec

K. Falkowski
.....
M. Gwiazdowski
.....
W. Sadowski
.....
T. Surowiec
.....





Zaświadczenie

o numerze weryfikacyjnym:

PDL-QQU-2RP-FHD *

Pan Marek Maksymowicz o numerze ewidencyjnym PDL/IE/0059/19
adres zamieszkania ul. Sudecka 10/11, 15-552 Białystok
jest członkiem Podlaskiej Okręgowej Izby Inżynierów Budownictwa i posiada wymagane
ubezpieczenie od odpowiedzialności cywilnej.
Niniejsze zaświadczenie jest ważne od 2022-07-01 do 2023-06-30.

Zaświadczenie zostało wygenerowane elektronicznie i opatrzone bezpiecznym podpisem elektronicznym
weryfikowanym przy pomocy ważnego kwalifikowanego certyfikatu w dniu 2022-06-06 roku przez:

Andrzej Falkowski, Zastępca Przewodniczącego Rady Podlaskiej Okręgowej Izby Inżynierów Budownictwa.

Zgodnie z art. 78¹ K.c.

§ 1. Do zachowania elektronicznej formy czynności prawnej wystarcza złożenie oświadczenia woli w postaci elektronicznej i opatrzenie go
kwalifikowanym podpisem elektronicznym.

§ 2. Oświadczenie woli złożone w formie elektronicznej jest równoważne z oświadczeniem woli złożonym w formie pisemnej.

* Weryfikację poprawności danych w niniejszym zaświadczeniu można sprawdzić za pomocą numeru weryfikacyjnego zaświadczenia na
stronie Polskiej Izby Inżynierów Budownictwa www.piib.org.pl lub kontaktując się z biurem właściwej Okręgowej Izby Inżynierów
Budownictwa.



EO/TWT/DRUB/1/2022

Brodnica, dnia 04.08.2022 r.

GDDKiA Oddział w Bydgoszczy
ul. Fordońska 6
85-085 Bydgoszcz

WARUNKI NA BUDOWĘ
SIECI ELEKTROENERGETYCZNEJ OŚWIECENIOWEJ

1. Przyłączany obiekt:
Nazwa: doświetlenie przejścia dla pieszych na ulicy Sportowej w Lipnie – kablowa linia oświetleniowa z słupami stalowymi i oprawami oświetleniowymi LED
Adres: Lipno ul. Sportowa
2. Miejsce przyłączenia:
Stacja transformatorowa STA4-0600 LIPNO MLECZARNIA, szafka oświetleniowa Lipno Mleczarnia słup nr 210.
3. Urządzenia nn:
- od istniejącego słupa nr 210 wybudować odcinek kablowej linii oświetleniowej o długości i przekroju według obliczeń, zabudować słupy stalowe wraz z oprawami oświetleniowymi LED o mocy według obliczeń
4. Prace wykonywać zgodnie z postanowieniami normy SEP-E-004.
5. Opracować projekt budowlany. Projekt uzgodnić z Działem Realizacji Usług w Brodnicy ul. 18 Stycznia 40, 87-300 Brodnica, tel. 665772320
6. Warunkiem przystąpienia do prac budowlano-montażowych jest uzyskanie uzgodnienia projektu przez Dział Realizacji Usług w Brodnicy.
7. Wybudowane urządzenia oświetleniowe ze względu na bezpieczeństwo prowadzenia prac eksploatacyjnych należy przekazać do eksploatacji przez Energa-Oświetlenie Sp. z o.o. zawierając stosowne porozumienie.
8. Wybudowane urządzenia będą zużywały dodatkową energię elektryczną razem z istniejącym oświetleniem drogowym za którą płatnikiem jest Gmina Miasta Lipno ul. Plac Dekerta 8, 87-600 Lipno. Należy zawrzeć stosowne porozumienie o rozliczeniu dodatkowej energii elektrycznej z Gminą Miasta Lipno.
9. Inne ustalenia:
10. Powyższe ustalenia ważne są przez okres 2-let od daty ich określenia.

Z poważaniem

Kontakt:
Mirosław Kołpacki
tel. 665 772 320

Kierownik
Rejonowego Działu Realizacji Usług
Brodnica

Mirosław Kołpacki

T +48 58 760 77 20
F +48 58 760 77 22

Energa Oświetlenie Sp. z o.o. Grupa Orlen
ul. Artura Grottgera 7
81-809 Sopot

Sąd Rejonowy Gdańsk-Północ
VIII Wydział Gospodarczy KRS
KRS 0000109164

Regon 191251580
NIP 585-12-32-055

kancelaria.oswietlenie@energa.pl
energa-oswietlenie.pl

Nr konta: 39 1240 1239 1111 0010 1371 6803
Kapitał zakładowy/wpłacony 191.621.500,00 zł





Burmistrz Miasta Lipna



data wpływu

WGK/RG.6872.3.2022

Lipno, dnia 28 czerwca 2022 r.



Eco Energy Poland Mariusz Staniek
Ul. Górna 29B
43-400 Cieszyn

Dotyczy: wniosku złożonego w dniu 22 czerwca 2022 r., dotyczącego wyrażenia zgody na wejście na teren działki drogowej 2977/1, obręb nr 14 oraz działki drogowej nr 2977/2 obręb nr 14, stanowiących własność Gminy Miasta Lipna, zgodnie z załącznikiem mapowym oraz wydania prawa do dysponowania gruntem na cele budowlane i rozbiórkę.

W odpowiedzi na powyższy wniosek, Burmistrz Miasta Lipna, wyraża zgodę wejścia na teren działki drogowej 2977/1, obręb nr 14 oraz działki drogowej nr 2977/2 obręb nr 14, stanowiących własność Gminy Miasta Lipna, zgodnie z załącznikiem mapowym oraz wydaje prawo do dysponowania gruntem na cele budowlane.

Załącznik:
- mapa do celów projektowych

BURMISTRZ

Paweł Banasik

Otrzymują:

1. Adresat
2. WGK/RG - a/a

Urząd Miejski w Lipnie
Plac Dekerta 8
87-600 Lipno
www.umlipno.pl

tel. 54 288 42 11
fax 54 288 42 65

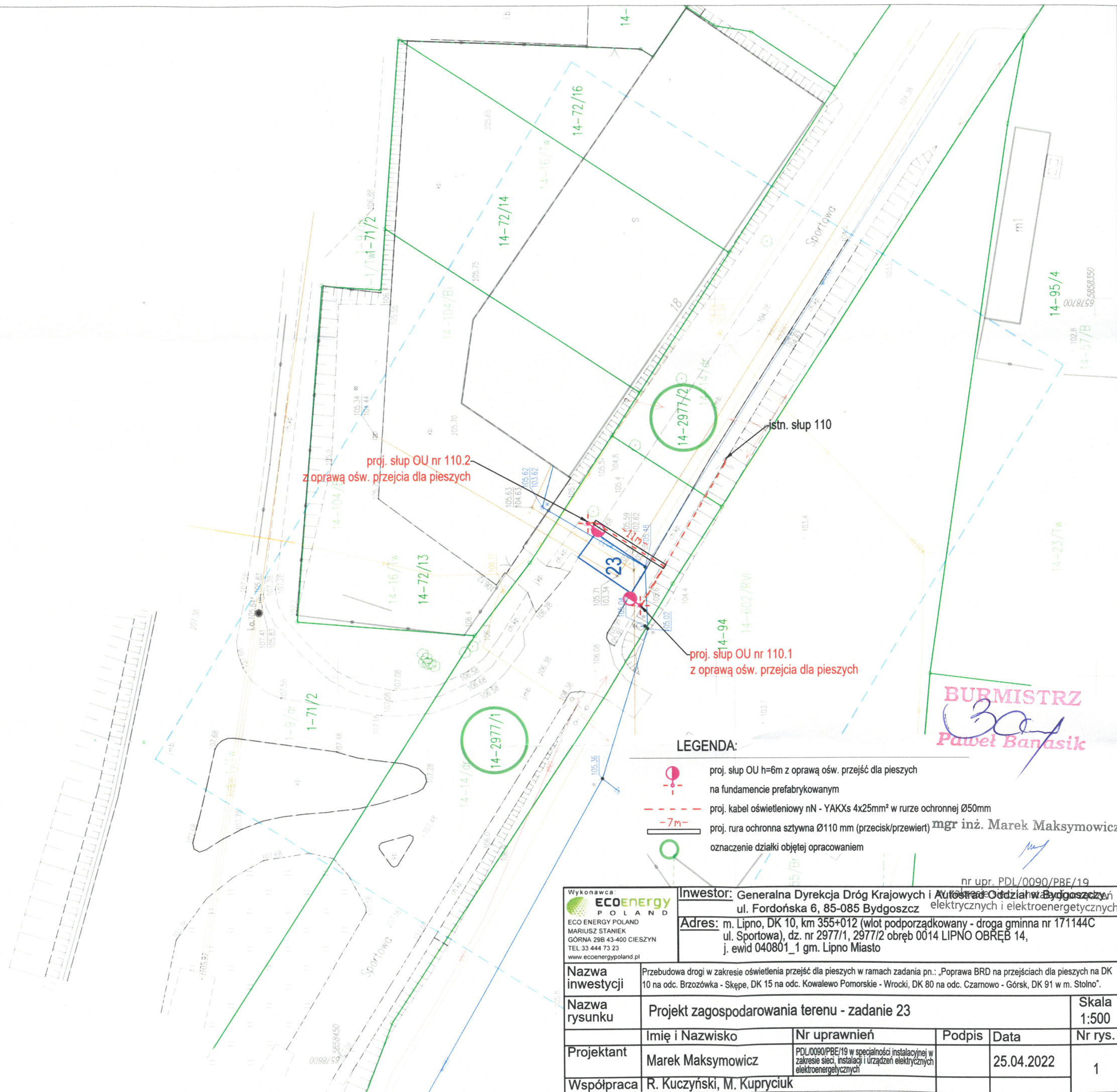
email: sekretariat@umlipno.pl

Współrzędne lokalizacji: 52,8527 N 19,1678 E

jednostka ewidencyjna: Lipno

MAPA DO CEŁÓW PROJEKTOWYCH
SKALA 1:500

1. Identyfikator zgłoszenia: PODOGK.6640.2.647.2022
2. Układ współrzędnych: PL-2000 pas 6 Układ wysokości: PL-EVRF2007-NH
3. Mapa aktualna w zakresie opracowania na dzień: 26.04.2022





Urząd Miejski w Lipnie
Wydział Gospodarki Komunalnej



www.umlipno.pl

srodowisko@umlipno.pl

Lipno, dnia 17.11.2022 r.

WGK-RIiRM.6853.2.2022

Eco Energy Poland
Mariusz Staniek
Ul. Górna 29B
43-400 Cieszyn

Dot.: Zgody na lokalizację oświetlenia w drodze gminnej – projekt doświetlenia przejść dla pieszych na DK 10

W nawiązaniu do pisma nr 4727.2022.CI.KB.1141 z dnia 27.10.2022 r. (data wpływu 11.09.2022 r.) Gmina Miasta wyraża zgodę na lokalizację infrastruktury oświetleniowej w drodze gminnej nr 171144C – ul. Sportowa.

ZASTĘPCA BURMISTRZA

Robert Kopusciński

Otrzymują:

1. Adresat
2. a/a

Urząd Miejski w Lipnie
Plac Dekerta 8
87-600 Lipno

tel: 54 288-42-11
fax: 54 288-42-65
e-mail: sekretariat@umlipno.pl

Region Centrum
ul. Plac Fr. Skarbka 7/9
87-100 Toruń

ECO-ENERGY POLAND
ul. Górna 29B
43-400 Cieszyń

Znak: EO-C/U/RDRUB/ 34 /2022
05.10.2022r.

Dotyczy: uzgodnienia projektu wykonawczego na:

Przebudowa drogi w zakresie oświetlenia przejść dla pieszych w ramach zadania pn.: „Poprawa BRD na przejściach dla pieszych na DK 10 na odc. Brzozówka - Skępe, DK 15 na odc. Kowalewo Pomorskie - Wrocki, DK 80 na odc. Czarnowo - Górsk, DK 91 w m. Stolno” - m. Lipno, DK 10, km 355+012 (wlot podporządkowany - droga gminna nr 171144C ul. Sportowa), dz. nr 2977/1, 2977/2 obręb 0014 LIPNO OBRĘB 14, j. ewid. 040801_1 gm. Lipno Miasto zgodnie z wydanymi warunkami na budowę nr EO/T/WT/DRUB/1/2022.

Zasilanie:

- z stacji transformatorowej „LIPNO MLECZARNIA” STA4-0600, SO Lipno Mleczarnia słup nr 110

Zakres opracowania:

- budowa linii kablowej oświetleniowej YAKXS 4x25 – 54 m
- montaż słupów oświetleniowych stalowych z fundamentami betonowymi – 2 kpl.
- montaż opraw oświetleniowych LED na słupach – 2 szt.

Przedłożony projekt uzgadniam bez uwag.

Z poważaniem

Kontakt:
Mirosław Kołpacki
T: 665772320

Kierownik
Rejonowego Działu Realizacji Usług
Brodnica

Mirosław Kołpacki

Przejścia dla pieszych DK10

Instalacja :

Numer projektu : S-EPL05C-22094506

Klient :

Projektował: :

Data : 15.06.2022

Opis projektu:

Wyniki obliczeń uzyskane są w oparciu o wzorcowe źródła oświetlenia. W rzeczywistości mogą się one nieznacznie zmienić.

Gwarancja na oprawy oświetleniowe nie obejmuje danych tych opraw.

Producent nie odpowiada za szkody powstałe w wyniku użytkowania programu.

Spis treści

Strona tytułowa	1
Spis treści	2
1 przejście 23	
1.1 Opis, przejście 23	
1.1.1 Dane opraw oświetleniowych/elementy pomieszczenia	3
1.2 Skróć wyniki, przejście 23	
1.2.1 Podgląd wyników, Geometria pomiaru Ev 1	6
1.2.2 Podgląd wyników, Geometria pomiaru Ev 2	7
1.2.3 Podgląd wyników, Geometria pomiaru Eh	8
1.2.4 Podsumowanie sceny zewnętrznej, przejście 23	9
1.3 Wyniki obliczeń, przejście 23	
1.3.1 Tabela, Geometria pomiaru (A, B, C, D, E, F) (Ev, 90°)	11
1.3.2 Tabela, Geometria pomiaru (A, B, C, D, E, F) (Ev, 270°)	12

Obiekt : Przejścia dla pieszych DK10
Instalacja :
Numer projektu : S-EPL05C-22094506
Data : 15.06.2022

1 przejście 23

1.1 Opis, przejście 23

1.1.1 Dane opraw oświetleniowych/elementy pomieszczenia

Dane produktu:

Typ Nr \Producent

12	2 x	Nr zamówienia	:	
		Nazwa oprawy	:	25500lm/757 O66P2 szary I klasa
		Wyposażenie	:	1 x LED 5700K 187 W / 25500 lm

Obiekt : Przejścia dla pieszych DK10
 Instalacja :
 Numer projektu : S-EPL05C-22094506
 Data : 15.06.2022

1 przejście 23

1.1 Opis, przejście 23

1.1.1 Dane oprav oświetleniowych/elementy pomieszczenia

Floor with luminaire and sensor positions:



Nr	Punkt centralny			Kąt obrotu			Współrzędne celu		
	X [m]	Y [m]	Z [m]	Z [°]	C0 [°]	C90 [°]	Xa [m]	Ya [m]	Za [m]
25500lm/757 O66P2 szary I klasa CLS									
1	-2.70	-5.19	6.19	0.00	10.00	0.00	6.28	-4.10	0.00
2	2.50	4.59	6.19	180.00	10.00	0.00	-6.48	3.50	0.00

Obiekty

Wirtualna siatka obliczeniowa

No.	xm[m]	ym[m]	zm[m]	Długość	Szerokość	oś z	Kąt obrotu oś L	oś Q
Płaszc. oblicz. 1.1								
	-7.80	-9.00	0.00	15.05	20.25	0.00	0.00	0.00
Geometria pomiaru Ev 1								
m 5	0.00	0.00	1.00	0.00	10.30	0.00	0.00	-90.00
Geometria pomiaru Ev 2								
m 6	0.00	0.00	1.00	0.00	10.30	0.00	0.00	90.00
Geometria pomiaru (A, B, C, D, E, F)								
m 7	0.00	1.15	1.00	4.00	10.30	0.00	0.00	0.00
strefa oczekiwania 1								
m 8	-2.00	-5.15	0.00	4.00	1.00	0.00	0.00	0.00
strefa oczekiwania 2								
m 9	0.25	4.15	0.00	4.00	1.00	0.00	0.00	0.00

Obiekt : Przejścia dla pieszych DK10
Instalacja :
Numer projektu : S-EPL05C-22094506
Data : 15.06.2022

1 przejście 23

1.1 Opis, przejście 23

1.1.1 Dane opraw oświetleniowych/elementy pomieszczenia

Geometria pomiaru Eh

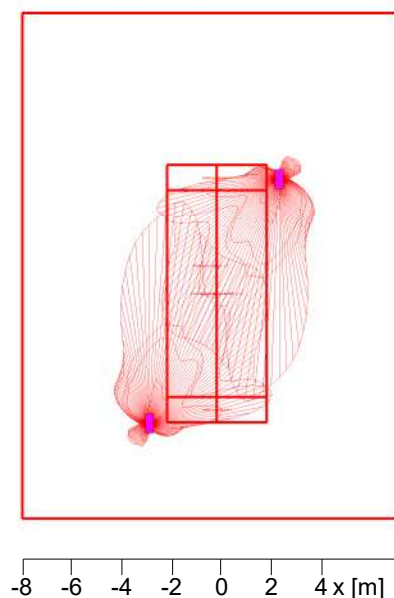
m 10	0.00	0.00	0.00	4.00	10.30	0.00	0.00	0.00
------	------	------	------	------	-------	------	------	------

Obiekt : Przejścia dla pieszych DK10
Instalacja :
Numer projektu : S-EPL05C-22094506
Data : 15.06.2022

1 przejście 23

1.2 Skróót wyników, przejście 23

1.2.1 Podgląd wyników, Geometria pomiaru Ev 1



Natężenie oświetlenia [lx]

Dane ogólne

Użyty algorytm obliczeń : średnia ilość odbić
Wysokość (centrum foto.) [m]: 6.19 m
Współcz. utrzymania : 0.80

Całkowity strumień św. źródeł : 51000 lm
Moc całkowita : 374 W
Moc na powierzchnię (304.76 m²) : 1.23 W/m²

Natężenie oświetlenia

Średnie natężenie oświetlenia	E _{sr}	82 lx
Min. natężenie oświetlenia	E _{min}	28 lx
Max. natężenie oświetlenia	E _{max}	153 lx
Równomierność n1	E _{min} /E _m	1:2.89 (0.35)
Równomierność n2	E _{min} /E _{max}	1:5.41 (0.18)

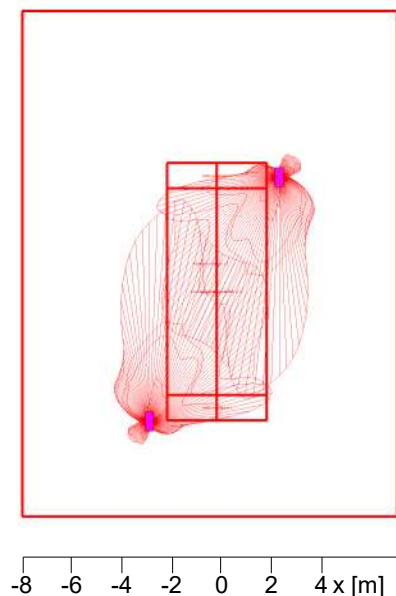
Typ Nr \Producent

12	2 x	Nr zamówienia	:	
		Nazwa oprawy	:	25500lm/757 O66P2 szary I klasa
		Wyposażenie	:	1 x LED 5700K 187 W / 25500 lm

Obiekt : Przejścia dla pieszych DK10
Instalacja :
Numer projektu : S-EPL05C-22094506
Data : 15.06.2022

1.2 Skróć wyników, przejście 23

1.2.2 Podgląd wyników, Geometria pomiaru Ev 2



Natężenie oświetlenia [lx]

Dane ogólne

Użyty algorytm obliczeń	średnia ilość odbić
Wysokość (centrum foto.) [m]:	6.19 m
Współcz. utrzymania	0.80
Całkowity strumień św. źródeł	51000 lm
Moc całkowita	374 W
Moc na powierzchnię (304.76 m²)	1.23 W/m²

Natężenie oświetlenia

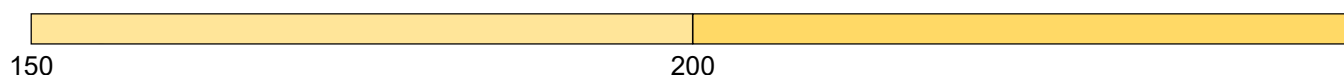
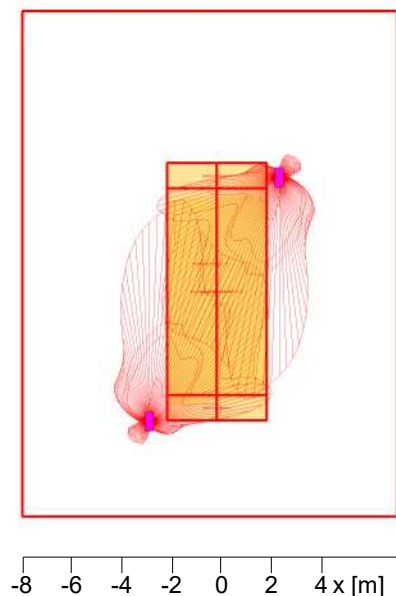
Średnie natężenie oświetlenia	E _{sr}	79 lx
Min. natężenie oświetlenia	E _{min}	35 lx
Max. natężenie oświetlenia	E _{max}	141 lx
Równomierność n1	E _{min} /E _m	1:2.28 (0.44)
Równomierność n2	E _{min} /E _{max}	1:4.05 (0.25)

Typ Nr \Producent

12	2 x	Nr zamówienia	:	
		Nazwa oprawy	:	25500lm/757 O66P2 szary I klasa
		Wyposażenie	:	1 x LED 5700K 187 W / 25500 lm

1.2 Skróć wyników, przejście 23

1.2.3 Podgląd wyników, Geometria pomiaru Eh



Natężenie oświetlenia [lx]

Dane ogólne

Użyty algorytm obliczeń	średnia ilość odbić
Wysokość obszaru pomiarowego	0.00 m
Wysokość (centrum foto.) [m]:	6.19 m
Współcz. utrzymania	0.80

Całkowity strumień św. źródeł	51000 lm
Moc całkowita	374 W
Moc na powierzchnię (304.76 m²)	1.23 W/m²

Natężenie oświetlenia

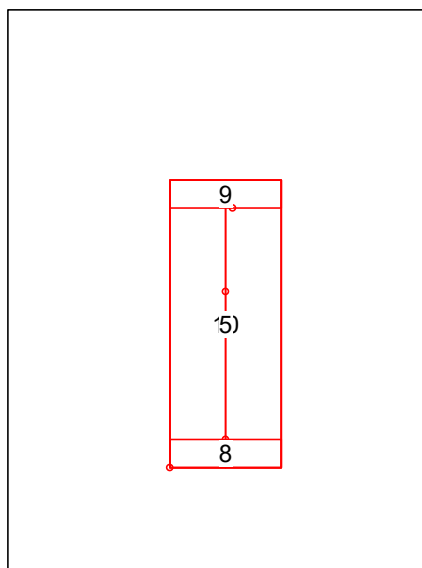
Średnie natężenie oświetlenia	E _{sr}	211 lx
Min. natężenie oświetlenia	E _{min}	159 lx
Max. natężenie oświetlenia	E _{max}	251 lx
Równomierność n1	E _{min} /E _m	1:1.33 (0.75)
Równomierność n2	E _{min} /E _{max}	1:1.58 (0.63)

Typ Nr \Producent

12	2 x	Nr zamówienia	:	
		Nazwa oprawy	:	25500lm/757 O66P2 szary I klasa
		Wypożyczenie	:	1 x LED 5700K 187 W / 25500 lm

1.2 Skróty wyników, przejście 23

1.2.4 Podsumowanie sceny zewnętrznej, przejście 23



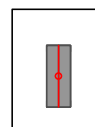
Dane ogólne

Użyty algorytm obliczeń
 Współcz. utrzymania

średnia ilość odbić
 0.80

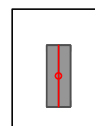
Powierzchnie pomiarowe 5 Geometria pomiaru Ev 1

Natężenie oświetlenia		Pole obliczeń: 1m x 10.3m (3 x 10 Punkty), Wysokość = 0.50m	
\bar{E}_m	E_{min}	U_o	U_d
82 lx	28 lx	0.35	0.18



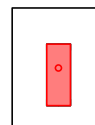
6 Geometria pomiaru Ev 2

Natężenie oświetlenia		Pole obliczeń: 1m x 10.3m (3 x 10 Punkty), Wysokość = 1.50m	
\bar{E}_m	E_{min}	U_o	U_d
79 lx	35 lx	0.44	0.25



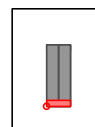
7 Geometria pomiaru (A, B, C, D, E, F)

Natężenie oświetlenia		Pole obliczeń: 4m x 10.3m (2 x 3 Punkty), Wysokość = 1.00m	
\bar{E}_m	E_{min}	U_o	U_d
199 lx	118 lx	0.59	0.41



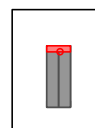
8 strefa oczekiwania 1

Natężenie oświetlenia		Pole obliczeń: 4m x 1m (20 x 5 Punkty), Wysokość = 0.00m	
\bar{E}_m	E_{min}	U_o	U_d
183 lx	157 lx	0.85	0.79



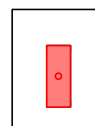
9 strefa oczekiwania 2

Natężenie oświetlenia		Pole obliczeń: 4m x 1m (20 x 5 Punkty), Wysokość = 0.00m	
\bar{E}_m	E_{min}	U_o	U_d
164 lx	136 lx	0.83	0.75



10 Geometria pomiaru Eh

Natężenie oświetlenia		Pole obliczeń: 4m x 10.3m (3 x 10 Punkty), Wysokość = 0.00m	
\bar{E}_m	E_{min}	U_o	U_d
211 lx	159 lx	0.75	0.63



Obiekt : Przejścia dla pieszych DK10
Instalacja :
Numer projektu : S-EPL05C-22094506
Data : 15.06.2022

1.2 Skrót wyników, przejście 23

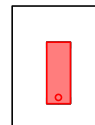
1.2.4 Podsumowanie sceny zewnętrznej, przejście 23

Przejście dla pieszych

M(fu) 1

DIN 67523-2:2010: Wymiar: 4m x 8.3m Poczekalnia: 1m

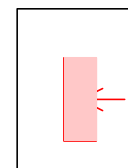
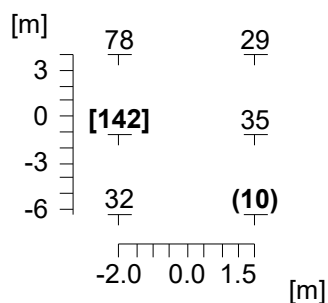
	$E_{v,min}$	\bar{E}_v
lewo ->	34 lx	82 lx
<-prawo	40 lx	79 lx
DIN	≥ 4.00 lx	



1 przejście 23

1.3 Wyniki obliczeń, przejście 23

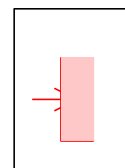
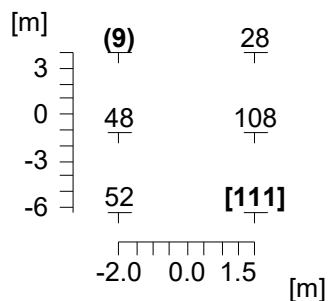
1.3.1 Tabela, Geometria pomiaru (A, B, C, D, E, F) (Ev, 90°)



Pionowe natężenie oświetlenia		
Wysokość płaszczyzny roboczej		: 2.00 m
Z kierunku		: 90°
Średnie natężenie oświetlenia	E _{sr}	: 54 lx
Min. natężenie oświetlenia	E _{min}	: 10 lx
Max. natężenie oświetlenia	E _{max}	: 142 lx
Równomierność n1	E _{min} /E _{sr}	: 1 : 5.70 (0.18)
Równomierność n2	E _{min} /E _{max}	: 1 : 14.92 (0.07)

1.3 Wyniki obliczeń, przejście 23

1.3.2 Tabela, Geometria pomiaru (A, B, C, D, E, F) (Ev, 270°)



Pionowe natężenie oświetlenia		
Wysokość płaszczyzny roboczej		: 2.00 m
Z kierunku		: 270°
Średnie natężenie oświetlenia	Eśr	: 59 lx
Min. natężenie oświetlenia	Emin	: 9 lx
Max. natężenie oświetlenia	Emax	: 111 lx
Równomierność n1	Emin/Eśr	: 1 : 6.36 (0.16)
Równomierność n2	Emin/Emax	: 1 : 11.90 (0.08)